

0 oranda da trahomun göz komplikasyonları kadın hastalarda daha fazla tesbit edilmiştir. Literetürde de kadın hastalarda ağır ve fazla oranda komplikasyona rastlandığını bildiren yayınlara rastladık(43,44,53,54).

Erkeklerin büyük çoğunluğunun III.devre trahomlu olmasına karşın,IV.devre trahom kadın hastalarımızda yoğunluk göstermektedir. Bu durum 50 ve yukarı yaş gurubu hastalarımızda çok belirgindir. Yukarıda belirttiğimiz nedenler bulgularımızı açıklar niteliktedir. T.C.S.S.Y.Bakanlığının 1944 yılında yayınladığı "Trahom Mücadale Talimatnamesi" ile savaşta ilk yasal ve bilimsel başlangıç 50 ve yukarı yaş gurubundaki yoğun komplikasyonu bizle aynı doğrultuda açıklamaktadır(8,9,10,11,36,41,43,44,70,72).

Araştırmamızda 25-49 yaş gurubunda trahomlu hasta sayısı 50 ve yukarı yaş gurubundaki trahomlu hasta sayısından daha fazla olmasına karşın, komplikasyonlar 50 ve yukarı yaş gurubunda daha fazla oranda görülmektedir. Bu bulgu 50 ve yukarı yaş gurubundaki hastaların hekime baş vurmada geç kaldıklarını ve tedavi olanağı bulamadıklarını ortaya koymaktadır.

25-49 yaş gurubu 426 trahomlu hastanın % 38,26 sını, 50 ve yukarı yaş gurubu ise % 33,10 unu teşkil etmektedir. 50 ve yukarı yaş gurubundaki trahomlu hasta adedi az olmasına rağmen bu yaş gurubunda kapak komplikasyonlarına(trikiyazis, entropium, şalazyon, hordeolum, ptozis), konjonktiva komplikasyonlarına(semblefaron, pterijium), kornea komplikasyonlarına(keratit, keratit sekeli, kornea absesi, total kornea kesafeti), glokom, komplike katarakt, dakriosistit, ön stafilom, kserozis, ftizis bulbi ye daha fazla oranda rastladık.

426 hastanın % 38,26 sı olan 25-49 yaş gurubundaki hastalarda sayı olarak ifade edilirse 138 göz komplikasyonuna rastladık.

% 33,10 oranında olan 50 ve yukarı yaş gurubunda ise göz komplikasyonlarının sayısı 213'dür.Sayı olarak 213 göz komplikasyonununun83'ü erkek, 130'u kadın hastalarda oluşmuştur.

25-49 yaş gurubunda 138 göz komplikasyonununun 75'i erkek hastada,63'ü kadın hastada oluşmuştur.Bu yaş gurubunda 88 erkek hasta, 75 kadın hasta mevcuttur.50 ve yukarı yaş gurubnda ise 213 göz kompli-kasyonunun83'ü erkek,130'u kadın hastadadır.Bu yaş gurubunda ise 54 erkek 87 kadın hasta mevcuttur.Anlaşılyorki,trahomun kadın hastalarda ciddi seyretmesinin yanı sıra bulgularımızı açıklayan diğer bir nedende kadın hastalar hekime çok geç getirilmektedirler.Getirildiklerinde komplikasyonlar yoğunluk kazanmış halde bulunmaktadır.Göz komplikasyonları,50 ve yukarı yaş gurubunda en yoğun düzeydedir.Bu komplikasyonlar sıklıklarına göre şöyle sıralanabilir:Trikiyazis,nefelyon, pannüs(komplikasyon),komplike katarakt,entropium,lökom sempl,total kornea kesafeti,lökom aderan,semblefaron,sekonder glokom,yüzeysel keratit,ön stafilom,kserozis,ftizis bulbi,derin keratit,absolü glokom, pterijium,ptozis,dakriosistit,şalazyon,kornea absesi.Bu komplikasyonların birkaçı bir arada bulunabilmekte ve ağırlık derecesi değişik olabilmektedir.Bu sonuçlar bize bu yaş gurubunda tedavi olanağından yararlanılmadığı gerçeğini ortaya koymaktadır.Ayrıca,okul,hastahane, dispanser,gibi sosyal tesislerin olmayışı,yol probleminin bulunuşu, kadın erkek farkının belirginliği,ekonomik yetersizlik,geleneklerin kadını ikinci plana yitmesi,ihmal gibi nedenler bu yaş gurubnda yoğun komplikasyonlar oluşturmuştur.Litertürde de aynı doğrultuda bulgular mevcuttur(8,9,10,11,23,30,31,35,36,39,41,43,44,47,53,54,74).

15-24 yaş gurubunda 426 trahomlunun % 18,08'i yer almaktadır.Sayı olarak rastlanan komplikasyon 17'dir.0-7 ve 8-14 yaş guruplarında trahomun göz komplikasyonlarına rastlamadık.Diğer yaş guruplarıyla olan bu belirgin fark trahomun yavaş ilerleyişiyile

alakalı olduğu kadar, yukarıda tartıştığımız gibi, trahom mücadelesinin etkenliğini, okul, hastahane, dispanser, yol gibi sosyal tesislerin doğuşunun önemini, halkın bilinçlenmesini ortaya koyması bakımından değer taşımaktadır. Yani artık trahom savaşında başarıya ulaşılmakta ve denge sağlıklı nesil lehine değişmektedir. Bu sonuç halkın bilinçlendiğini ve göz sağlığına önem verdiğini göstermesi bakımından ümit vericidir.

#### KÖRLÜK NEDENLERİ

0-7, 8-14, 15-24 yaş guruplarında kör göz yoktur. 25-49 yaş gurubunda bir gözü kör 12, iki gözü kör 7 kişi mevcuttur. 50 ve yukarı yaş gurubunda ise, bir gözü kör 29, iki gözü kör 16 hasta mevcuttur.

25-49 yaş gurubunda bir gözü kör erkek hasta ededi 9, kadın hasta adedi 3'dür. İki gözü kör erkek hasta 3, kadın hasta 4'dür. 50 ve yukarı yaş gurubunda ise bir gözü kör erkek hasta adedi 12, kadın hasta adedi 17'dir. İki gözü kör erkek hasta 8, kadın hasta 9'dur. Neden olarak, sıklık sırasına göre kömplik katarakt, sekonder glokom, total kornea kesafeti, ftizis bulbi, absolü glokom, ön stafilom yer almaktadır. Körlükler 50 ve yukarı yaş gurubunda en fazla oranda görülmektedir. Körlükler 1V. devre trahomla birlikte dir. Bu bulgularımızda literatürle uygunluk içindedir (36, 37, 39, 43, 44, 47, 48, 53, 54, 58, 66, 68, 74, 77).

Hastaların tedavisiz kalmaları körlüklerin oluşumunda esas neden olmaktadır. Komplikasyonların son durağı körlüktür. Kör gözlerin % 80'i görmez olduktan sonra kliniğimize muracaat ettirilmişlerdir. Körlüklerin yoğun olduğu yaş gurubuna dikkat edersek ve hastalığın başlangıcını tesbit edersek, hastaların 30 veya daha fazla zamandır hasta olduğunu görürüz. Bu gerçekte bize günümüzde savaşın etkenliğini ve değişen sosyo-ekonomik şartları yansıtmaları bakımından önemlidir. Bizimle, aynı paralelde ortadoğuda araştırma yapan yazarların bulguları ile uygunluk içindedir (36, 43, 44, 47).

## S O N U Ç

Hastalar, 25-49 yaş gurubunda en fazla orandadır. (% 38.26) Bunu % 33,10 ile 50 ve yukarı yaş gurubu izlemektedir. Bu oran 15-24 yaş gurubnda % 18,08, 8-14 yaş gurubunda 7,75, 0-7 yaş gurubnda % 2,81 dir.

IV. devre trahomlularda ilk iki yaş gurubnda rastlanmamasına karşın, 15-24 yaş gurubunda 10, 25-49 yaş gurubunda 44, 50 ve yukarı yaş gurubunda 86 hasta mevcuttur.

Yine aynı şekilde trahomun göz komplikasyonlarına, 0-7 ve 8-14 yaş gurubunda rastlanmamıştır. Sayı olarak göz komplikasyonları 15-24 yaş gurubunda 17, 25-49 yaş gurubunda 138, 50 ve yukarı yaş gurubunda ise 213'dür.

Buna göre genç nesil trahom savaşının bilimsel ve yasal bir biçimde başladığı tarihle uygunluk içinde sağlıklı yetişmeye başlamıştır. Bu savaşın etkinliğini ortaya koymaya başladığı dönemden önce hastalananlar, tedavi uygulanmayanlar ve hastalık bilinci yerleşmemiş kişiler, komplikasyonlu dönemde polikliniğimize baş vurmışlardır. Okullar, dispanserler, fabrika ve iş yerleri, sağlık kurumları ve kırsal alanlarda trahom savaşının etkinliğinin yanı sıra komplikasyonların tedavisi önem kazanmıştır. Kapak komplikasyonlarının en yüksek oranda rastlandığı ve diğer göz komplikasyonlarına yol açtığı dikkati çekmektedir. Bu durumda trahomun göz komplikasyonlarının tedavisi kaçınılmaz bir zorunluluktur. Bu konuda en büyük çaba kliniğimize düşmektedir.

## Ö Z E T

D.Ü.Tıp Fakültesi Göz Hastalıkları Polikliniğine belirli bir zaman süreci içinde başvuran 11.147 kişiden 426 trahomlu hasta incelendi.Poliklinik trahom ensidansı 3.82 olarak tesbit edildi.

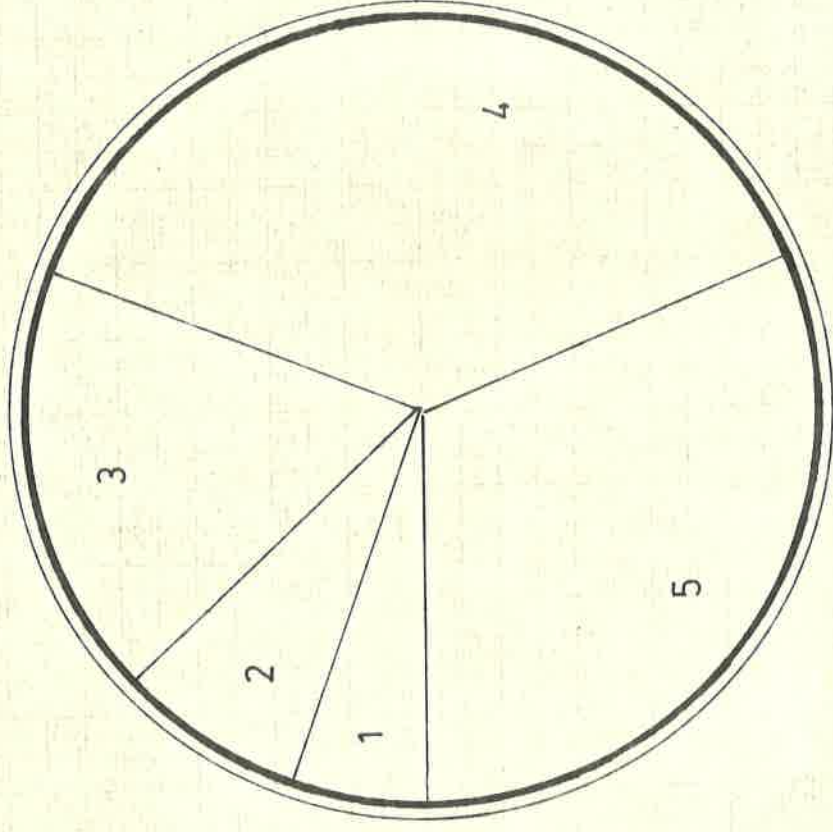
426 trahomlu hastanın % 2.81'i 0-7,% 7.75'i 8-14, % 18.08'i 15-24,% 38.26'sı 25-49,% 33.10'u 50 ve yukarı yaş gurubundadır.

Hasta sayısı 25-49 yaş gurubunda en fazla olmakla beraber,komplikasyonlara 50 ve yukarı yaş gurubunda daha fazla rastlanmıştır.

Komplikasyonlar incelenerek körlük nedenleri belirtildi.

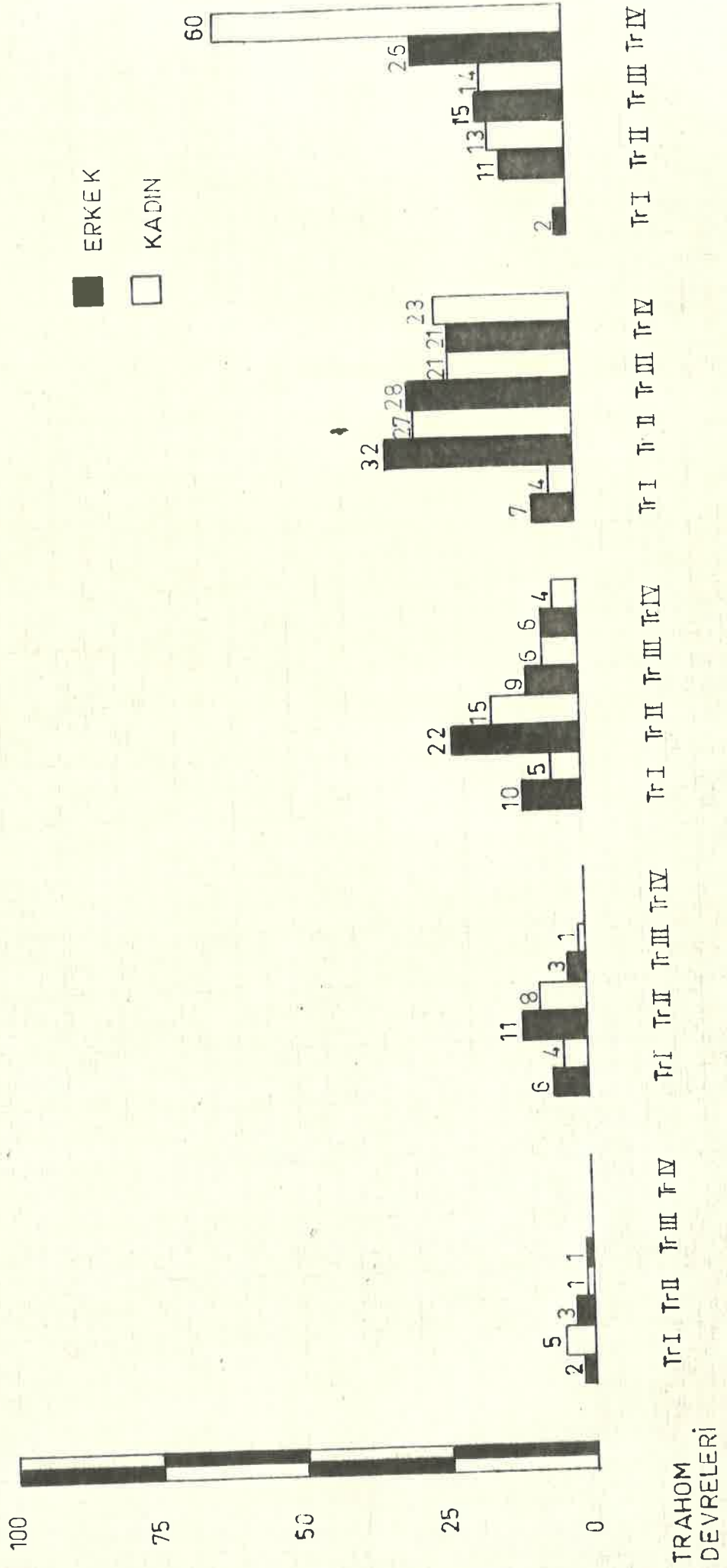
Araştırmamız trahomun göz komplikasyonlarını ve bu komplikasyonların sonuçlarını vermektedir.Komplikasyonların tedavisinin gerekliliğini ortaya koymaktadır.

426 TRAHOM VAKASININ YAŞ GURUPLARINA YÜZDE OLARAK DAĞILIMI

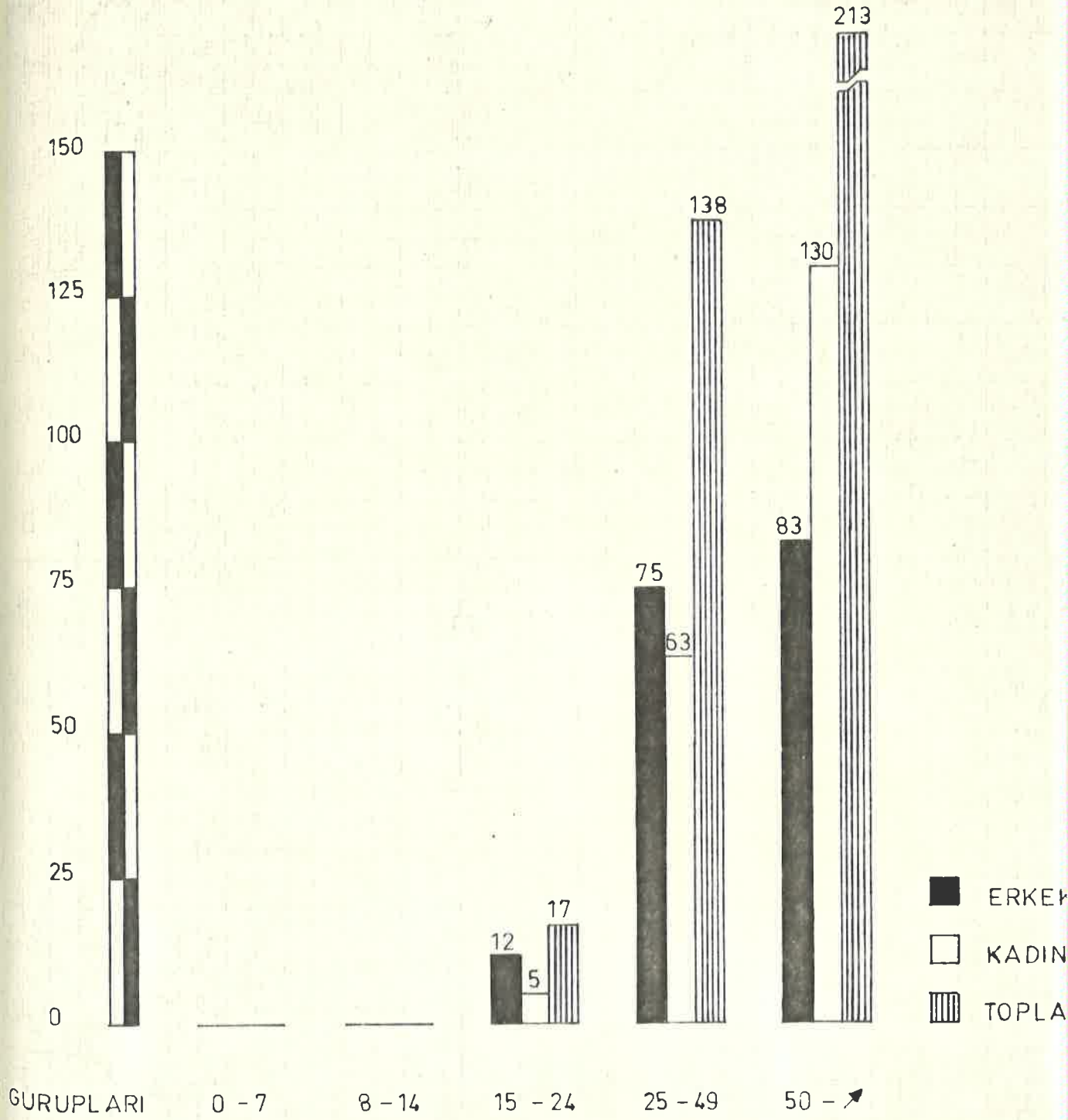


1	—	0-7	% 2.81
2	—	8-14	% 7.75
3	—	15-24	% 18.08
4	—	25-49	% 38.25
5	—	50-74	% 33.10

426 TRAHOMLUNUN YAŞ CİNSİYET VE DEVRELERE DAĞILIMI

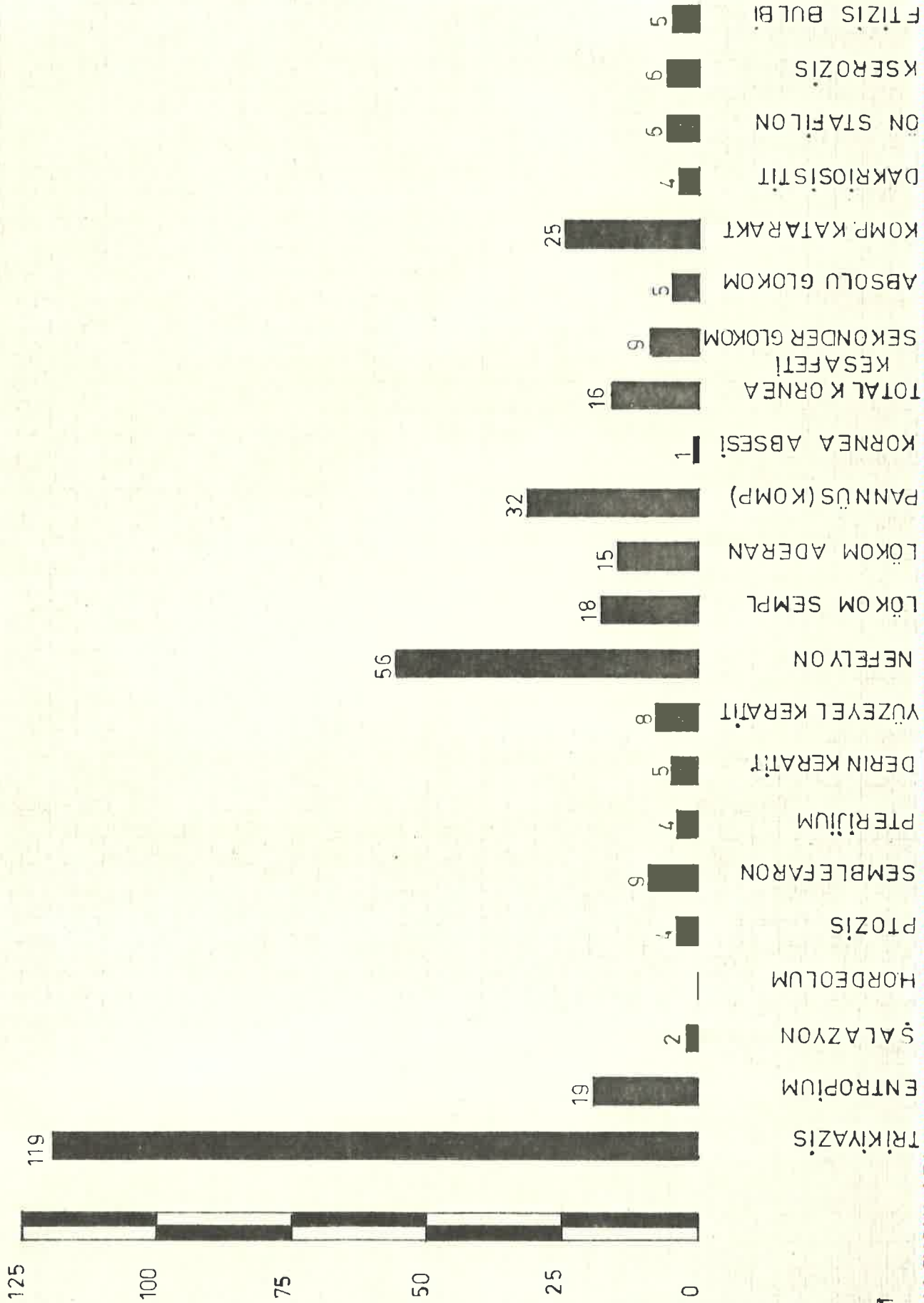


426 VAKADA TRAHOM KOMPLİKASYONLARININ  
YAŞ GURUPLARINA VE CİNSE DAĞILIMI





426 VAKADA TRAHOM KOMPLİKASYONLARI



426 VAKADA GÖRMELE RİN YAŞ GURUPLARI VECİNSLERE DAĞILIMI

