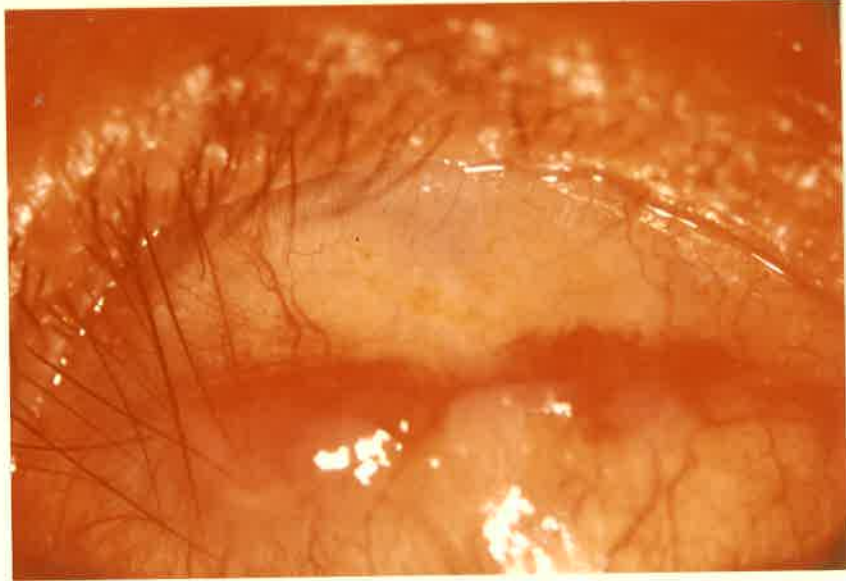




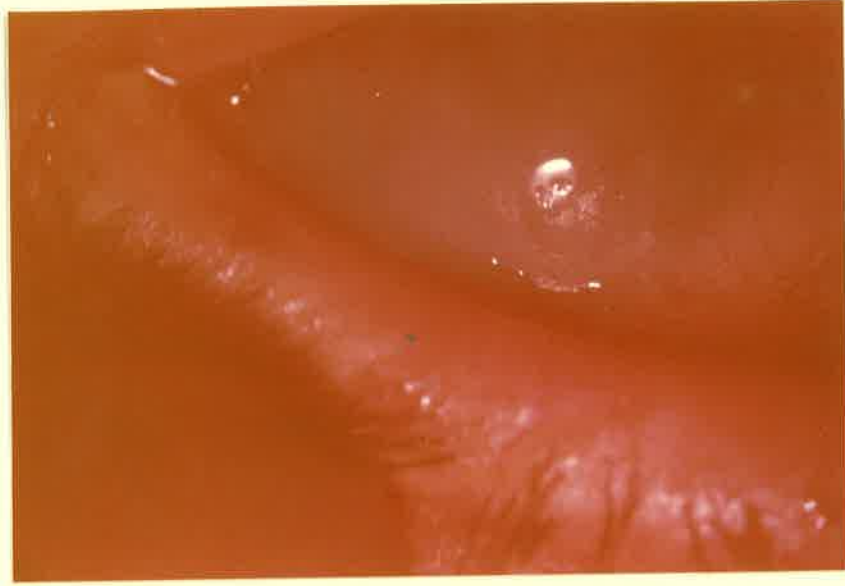
RESİM 3:Prot.No:5026/1975

Sol Tr IV, trikiyazis, entropium, total
kornea kesafeti, sekonder glokom.



RESİM 4:Prot.No:11065/1975

Sağ Tr IV, trikiyazis, tümöral pannüs,
totale yakın kornea kesafeti, sekonder glokom.



RESİM 5:Prot.No:6278/1975

Sol Tr IV, trikiyazis, dış hordeolum, keratit
sekeli, korneada vaskularizasyon.

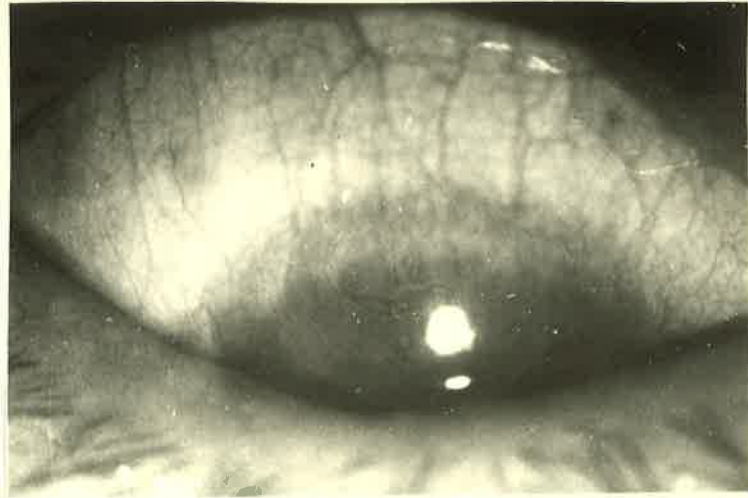


RESİM 6:Prot.No:9196/1975

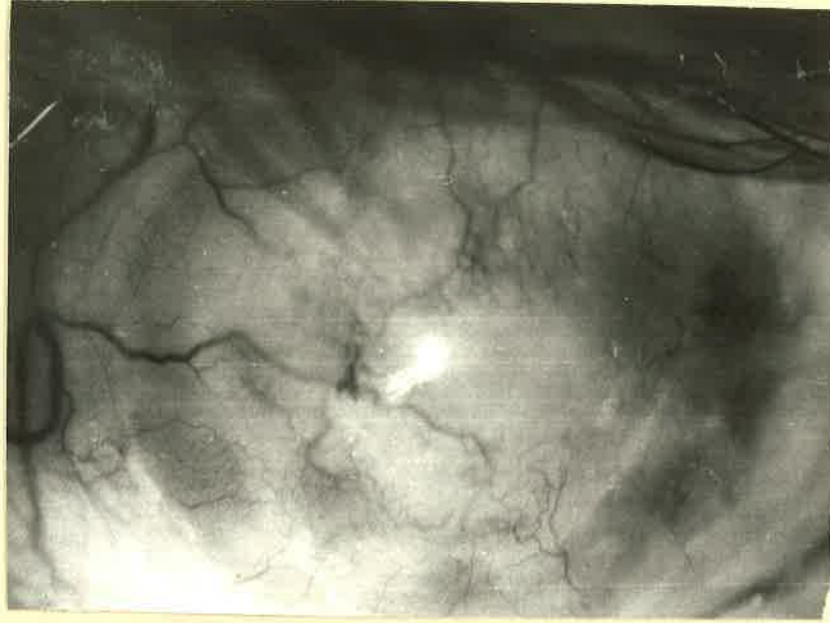
Sağ Tr.IV, ftizis bulbi



RESİM 7:Prot.No:7532/1975
Sol Tr IV, trikiyasis .



RESİM 8:Prot.No:5032/1975
Sol Tr IV, konjonktiva ve sklerada ileri
derecede vaskularizasyon ve pannüs.



RESİM 9:Prot.No:7586/1975

Sağ Tr IV, trikiyazis, total kornea kesafeti, sekonder glokom.



RESİM 10:Prot.No:5253/1975

Sol Tr IV, totale yakın kornea kesafeti, sekonder glokom.

T A R T I Ő M A

Materyelimizi teşkil eden,426 trahomlu hasta araştırma süreci içinde polikliniğimize baş vuran 11.147 hastanın % 3,82 sini oluşturmaktadır.1974 yılında poliklinikte trahom ensidansını ortalama % 3,5 olarak saptadık.Diyarbakır Trahom Savaş Teşkilatı bu bölge için 1970 tahmini trahom ensidansını % 9 olarak vermiştir. Bu iki yüzde arasındaki fark bize baş vuran hastanın kısıntılı oluşundan ileri gelmektedir.Aktif trahomluların okullarda,iş yerlerinde,köylerde ciddi trahom taramasını da yansıtmaktadır.Bu sonuç Trahom Savaş Teşkilatının etken çalışmasının başarısıdır.

426 hastanın 215'i erkek,211'i kadındır.Literatürde trahomun kadınlarda daha fazla görüldüğü belirtilmekle beraber, materyelimizdeki kadın hasta adedinin erkeklere nazaran daha az oluşunu biz bölgemizde kadınların sağlık ve sosyal ilişkilerinin kısıtlı oluşu nedenine bağladık.Kadınların toplumdaki yeri,yaşantısı daha açık ifade edilirse,erkeklerle aynı hayat hakkına sahip olmayışları,ev reisi olan erkeğe ekonomik ve sosyal zorunlu bağılıkları,erkeğin mutlak hakim pozisyonu ve geleneksel inanışlar, kadının hekime müracaat edememesine neden olmaktadır.Dolayısıyla hastalık ilerledikten ve ciddi komplikasyonlar oluştuktan sonra hekime getirilmektedirler.Erkek hastalarımızın kadın hastalarımızdan daha fazla olmasına karşın,kadın hastalarımızda trahomun göz komplikasyonlarına daha ağır ve daha fazla oranda rastlamamız yukarıda belirttiğimiz kanımızı doğrulamaktadır.Trahom konusunda araştırma yapan diğer müelliflerde kadınlarda trahomun daha ağır seyrettiği fikrinde birleşmektedirler(14,16,19,30,37,43,44,53,54).

İlk dört yaş gurubuna aldığımız kadın hasta adedi erkek hasta adedinden azdır.Bu belirgin fark,komplikasyonların en yoğun olduğu 50 ve yukarı yaş gurubunda tam tersine dönmekte,yarı yarıya kadın hasta adedi erkek hasta adedinden fazla bulunmaktadır.